

# 打造全市低效片区开发建设标杆 张村河 14 个项目集中开工 跨海大桥高架路二期明年全线通车

■青岛财经日报/首页新闻记者 于爽



昨日,青岛市重点市政设施暨张村河片区重点项目举行集中开工仪式。据悉,本次集中开工的14个项目,涉及跨海大桥高架路二期工程、虚拟现实产业园、村庄改造、学校、医院、市政道路等民生类项目。



跨海大桥高架路二期工程开工。

项目。据介绍,跨海大桥高架路二期工程主路西接海尔路立交,向东跨越深圳路后,继续向东采用立交与青银高速联系,全长1.6km;城市快速路设计标准,高架主路双向6车道,地面辅路双向6车道,本期实施青银高速互通立交西向北、西南和北向西匝道。全线计划2023年6月30号通车。

## 打造虚拟产业发展新高地

同时,张村河两岸区域集中开工项目还涉及4个社区村改安置区、虚拟现实产业园一期、中国海洋大学附属学校、山东中医药大学附属医院青岛医院、崂山区公共卫生服务中心、科技园一路、科技园二路(新南路-松岭路)、科技园三路(枣山东路-科技园一路)、科技园九路(科技园一路-科技园二路)、科技园十路(科技园六路-合肥路)、高荣路(科苑纬二路-株洲路)、规划二路(科苑纬二路-株洲路)、蜀山路的升级改造建设。

## 张村河进入升级改造“快车道”

张村河片区作为青岛目前最大的“城中村”,是青岛重点低效片区(园区)开发建设三年攻坚行动确定的10个重点低效片区之一。其规划定位为“水脉智城”,重点发展商业商务、文体休闲、居住配套三大功能,打造成为生态环境优美、设施配套完善、宜居宜商宜业的高端复合型社区。

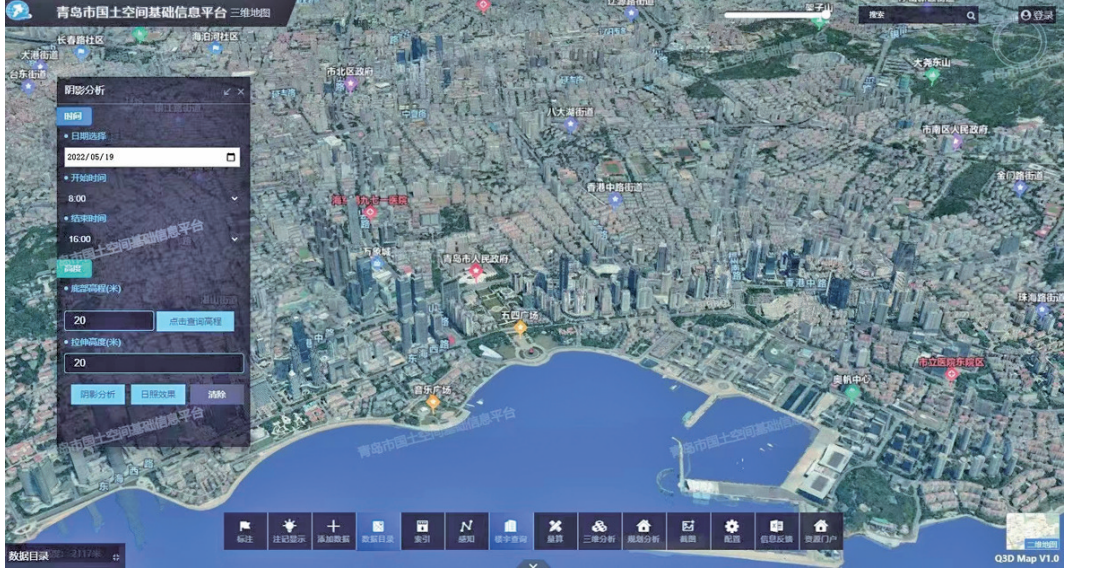
## 跨海大桥高架路二期工程重启

本次集中开工的14项工程,是崂山区重点低效片区开发的重要项目,也是长期困扰城市品质提升的难题,社会高度关注、群众热切期盼。其中,跨海大桥连接线二期项目,是市民关注的工程之一。

## 竞速城市更新,青岛发力数字化赛道

内一流高校,以及海克斯康等10余家业界顶尖企业开展了一系列产学研合作,为实景三维产业发展提供了“青岛试验田”。

■青岛财经日报/首页新闻记者 于爽



“实景三维”下的青岛市国土空间基础信息平台。

从群峰耸立的崂山到圣弥厄尔大教堂,从地上的高楼大厦到地下的轨道交通,甚至小到牌匾上的字、步行街的消防栓,在立体的画面中都可以清晰地呈现,每一个元素的位置、坐标、建筑高度都进行了精确标示,只要稍微触动电脑按键,即可切换至所需要的城市不同的场景,或者是需要监测时,也能毫不费力地将青岛全市纳入眼底……

来说,能够实现工作方式的变革,提升智能化水平,便于对城市的历史变迁和高质量发展成效进行评估和记录。”青岛市勘察测绘信息研究所所长孙为晨介绍,目前,实景三维青岛成果已为全市20多个政府部门40余项重点工作提供了三维数据与技术支撑,其中涉及历史城区保护、低效用地开发利用、交通基础设施建设等方面的应用。

正在演示的这个场景就是城市物理空间在数字世界的实时镜像与精准影射——“实景三维”。它是新型基础测绘的标准化产品,也是国家重要的新型基础设施,为经济社会发展和各部门信息化提供统一的空间基底。在青岛城市更新建设中,“城市更新+数字化”,激发了市场需求。

5月18日,市勘察测绘研究院与市交通科学研究院举行战略合作签约仪式,将实景三维等地理信息成果引入交通基础设施建设,以“新理念、新技术、新方法”开展全过程勘测服务保障,加快交通基础设施BIM+GIS技术的推广应用,树立实景三维成果的应用典范,推进交通基础设施建设三年攻坚行动。

## 城市更新数字化是关键

2020年7月,青岛市提出“构建三维空间基准,建设实景三维模型底座,推进实景三维青岛建设”的目标。2022年,在青岛市城市更新和城市建设三年攻坚任务的号召下,城市迈向精细化管理发展的更高要求。3月份顺利通过中国科学院和中国工程院院士领衔的专家组验收的实景三维青岛建设项目,在青岛城市建设、管理、规划等方面,都提供了及时、准确、全面的支撑。

此外,在城管拆违治乱、山头公园违建清查工作中,实景三维能够快速梳理出城区待提升节点600余处,为工作开展提供了现实场景,提高效能数十倍。在“智慧公安”建设中,实现了重要区域安防管控、部署调度的智能立体可视化管理。

## 空间信息产业迎爆发机遇

实际上,在全国范围内,实景三维建设已经纳入“十四五”自然资源保护和利用规划,并逐步应用于服务经济社会发展和生态文明建设新定位、新需求的场景市场。

无论是百年古建、老旧住宅,还是存量建筑、地下管网,都需要用更加精细的管理和保护措施,这其中,如何处理好与城市和人之间的关系,改变过于依赖人为修复和经验判断的传统路径成为一大难题,而数字化成为了破题的关键。

市场化便意味着需要更多的资金支撑。面对财政收支矛盾突出的压力,实景三维青岛建设在融资模式上不断创新,以确保数字青岛、平安青岛、数字经济等战略的落实。例如,创新运用了“政府债券+社会化融资”的模式,分两年通过发行政府一般债券方式筹集资金1.64亿元,吸引社会资本投资4000万元,有效保障项目建设。同时,在建设过程中,围绕打造高标准实景三维青岛建设项目的建设内容和绩效目标,不断加强资金管理,合理控制成本,规范资金支出,提高资金使用效益。

作为数字城市统一的空间定位框架和分析基础,实景三维以“三维、真实、结构化、语义化”的特点担当起了城市数字空间底座的重任。该成果在城市更新和城市建设三年攻坚行动中融合高空全景、无人机视频等数据源,对攻坚行动涉及的近千个项目实现了进度动态管理和可视化展示,管理效能大幅提升。

值得注意的是,在新型基础测绘产品与智慧城市的需求增加的背景下,以实景三维为支点,或将撬动整个空间信息产业新的爆发。

“实景三维通过‘一屏观青岛’能够快速发现并锁定需要更新、建设的区域,并叠加设计、方案等,使得决策更加科学、真实、高效,方便决策者对方案进行更加精准的论证,在技术层面,对于工作人员

据悉,基于实景三维青岛项目建设,目前青岛市勘察测绘研究院先后与深圳大学、武汉大学等国

设计-施工-竣工-交付-管理整个过程,同时,实景三维作为城市数字孪生的基底,实现了从二维世界到三维世界的转化,且目前正在持续探索导航地图、游戏场景构造、影视虚拟制片等领域的市场化机会。”青岛市勘察测绘研究院地理信息专业总监理工程师王海银介绍。

在“元宇宙”概念不断深化的城市数字化赛道上,青岛市勘察测绘研究院将立足积极推进“智慧城市时空大数据平台”和“国家新型基础测绘体系(山东省)”建设双试点工作基础,继续拓展在实景三维地理实体、物联感知、智能分析等方面的大数据能力建设工作,探索建立定期时序化与三维竣工实时化结合的更新机制,秉承“需求牵引、边建边用”理念,推动实景三维中国持续发挥积极作用。